



Toerisme op Schouwen-Duiveland

Omvang en economisch belang 2016 – 2017 - 2018



Colofon

Dit onderzoek is uitgevoerd door Kenniscentrum Kusttoerisme in opdracht van Gemeente Schouwen-Duiveland.

© 2019, Kenniscentrum Kusttoerisme

Kenniscentrum Kusttoerisme
p/a HZ University of Applied Sciences
Postbus 364
4380 AJ Vlissingen
Telefoon: 0118 - 489 756
E-mail: kenniscentrumtoerisme@hz.nl
Website: www.kenniscentrumtoerisme.nl

Onderzoeksteam

Diana Korteweg Maris
Ellen Goedegebuure

Inhoudsopgave

Samenvatting

1	Inleiding	3
2	Verblijfstoerisme	6
	2.1 Aanbod van verblijfsaccommodaties	7
	2.2 Verblijfstoerisme Zeeland.....	9
	2.3 Airbnb in Zeeland.....	12
	2.4 Overnachtingen in verblijfsaccommodaties: omvang verblijfstoerisme op Schouwen-Duiveland	13
3	Dagtoerisme	17
	3.1. Meten van dagtoerisme	18
	3.2. Dagtoerisme in Zeeland.....	19
4	Toeristische bestedingen in de gemeente Schouwen-Duiveland.....	20
	4.1. Bestedingsprofielen.....	21
	4.2. Totale bestedingen verblijfstoerisme 2018.....	23
	4.3. Ontwikkeling bestedingen	24
5	Economisch belang van toerisme op Schouwen-Duiveland.....	25
	5.1. Toelichting berekening	27
	5.2. Economische impact.....	28
	Bijlage 1: Het input-outputmodel	30
	Bijlage 2: De analyse stap-voor-stap	32



Samenvatting

Toerisme is van groot belang voor de gemeente Schouwen-Duiveland en de gemeente wil graag inzicht in de omvang en economische betekenis van toerisme. Op verzoek van de gemeente stelt Kenniscentrum Kusttoerisme, onderdeel van HZ University of Applied Sciences, jaarlijks een rapportage samen, waarin inzicht wordt geboden in verblijfstoerisme en dagtoerisme. Gedurende 2017 zijn een aantal nieuwe onderzoeksgegevens beschikbaar gekomen, o.a. over het aanbod van verblijfsaccommodaties en over het marktsegment vaste gasten. Bovendien is het model waarmee de economische impact van bestedingen wordt berekend grondig herzien. Voorliggende rapportage maakt gebruik van alle nieuwe inzichten. Dit betekent dat een vergelijking met voorgaande jaren niet mogelijk is. In deze rapportage worden cijfers voor 2016, 2017 en 2018 getoond, beide berekend volgens alle nieuwe inzichten, zodat toch enige vergelijking mogelijk is.

Verblijfstoerisme

Onderstaande tabel toont het aantal overnachtingen in de gemeente Schouwen-Duiveland voor de jaren 2016, 2017 en 2018. Het totale aantal overnachtingen dat doorgebracht is in de gemeente is gestegen van 5,2 miljoen nachten in 2016 naar 5,4 miljoen nachten in 2018, een stijging van 6 procent. Deze stijging is met name te danken aan het toegenomen aantal overnachtingen via particuliere verhuur (+26%) en de toename van toeristische overnachtingen op campings (+13%).

Aantal overnachtingen	2016	2017	2018
Toeristisch verblijf	2.992.900	3.086.700	3.284.200
Vaste gasten - campings / havens	1.542.700	1.549.100	1.566.500
Vaste gasten - tweede woningen	577.200	578.600	581.900
Totaal	5.112.800	5.214.400	5.432.600

NB: Doordat in deze rapportage gebruik is gemaakt van de uitkomsten van het onderzoek Vaste gasten in Zeeland, zijn de cijfers van vaste gasten op campings niet te vergelijken met de uitkomsten gepresenteerd in de voorgaande rapportages.

Dagtoerisme

Wens is om een beter inzicht te krijgen in de omvang en economische spin-off van dagtoerisme. De methode die in de voorgaande rapportages werden gehanteerd gaf slechts een globale raming van de omvang en leunt sterk op data over het aantal parkeertransacties. Dit maakt de analyse kwetsbaar. Bij storingen in parkeerautomaten of bij wijzigingen in de parkeervoorzieningen zijn er direct grote verschuivingen zichtbaar in de cijfers, die geen reëel beeld schetsen van de daadwerkelijke ontwikkeling van het dagtoerisme. Om deze reden is besloten om de raming van het dagtoerisme voor dit moment achterwege te laten. In 2019 wordt landelijk onderzoek gedaan naar de meest geschikte methode om het dagtoerisme in beeld te brengen.

Bestedingen van toeristen

De bestedingen van toeristen omvatten alle bestedingen die de toerist doet in de gemeente. Dit zijn dus overnachtingskosten, maar ook andere bestedingen aan activiteiten tijdens het verblijf zoals horecabezoek, boodschappen, recreatieve activiteiten etc.

	2016	2017	2018
Verblijfstoerisme – dagelijkse uitgaven tijdens verblijf	€ 147.650.500	€ 153.684.500	€ 161.721.000
Verblijfstoerisme – jaarlijkse kosten vaste gasten	€ 38.586.000	€ 39.048.000	€ 39.816.500
Verblijfstoerisme totaal	€ 186.236.500	€ 192.732.500	€ 201.537.500

NB: Doordat het aantal dagtoeristen en hun uitgaven buiten beschouwing zijn gelaten in deze rapportage, kunnen deze cijfers niet vergeleken worden met de uitkomsten gepresenteerd in de voorgaande rapportages.

Economische impact van toerisme

De bestedingen van toeristen vormen het startpunt van de berekening van de economische impact. De berekening van de economische impact vindt plaats met behulp van een input-outputmodel (IO-model), dat vervolgens laat zien in welke sectoren de effecten van elke bestede euro terecht komen, uitgedrukt toegevoegde waarde en werkgelegenheid. De werkgelegenheid wordt uitgedrukt in banen, gebaseerd op de i/o-analyse en gemiddelde arbeidsproductiviteitscijfers per sector.

	2016	2017	2018
Bestedingen verblijfstoerisme	€ 186.236.500	€ 192.732.500	€ 201.537.500
Toegevoegde waarde	€ 71.049.000	€ 75.033.500	€ 78.451.500
Werkgelegenheid in banen	2.010	2.106	2.204

NB: Doordat het aantal dagtoeristen en hun uitgaven buiten beschouwing zijn gelaten in deze rapportage, kunnen deze cijfers niet vergeleken worden met de uitkomsten gepresenteerd in de voorgaande rapportages.

De bestedingen ter waarde van € 201,5 miljoen in 2018 zorgden voor 2.204 banen in de gemeente / in Zeeland, verspreid over alle economische sectoren. Deze banen omvatten ook een groot aantal deeltijdbanen, omgerekend staat dit aantal gelijk aan ongeveer 1.140 FTE.

In 2018 telde de gemeente in totaal 15.760 banen (LISA, 2018); het verblijfstoerisme genereert dus 14% van alle banen in de gemeente en is daarmee een belangrijke banenmotor. Het aantal banen gegenereerd door toerisme zal nog groter zijn wanneer ook rekening wordt gehouden met het dagtoerisme in de gemeente.

Het is belangrijk op te merken dat het hier gaat om de economische impact van de bestedingen die de toerist doet tijdens de vakantie. Investerings van consumenten (bijv. aanschaf chalet), bedrijven (bijv. bouw of verbouw voorzieningen) en overheid zijn nog niet meegeteld. De totale economische spin-off van toerisme is dus nog groter.

Dankzij toerisme is ook het draagvlak voor maatschappelijke voorzieningen groter. Jaarlijks vinden 5,4 miljoen overnachtingen plaats in de gemeente. Samen met de lokale bevolking (ruim 33.700 inwoners) zorgt dit voor een breed draagvlak voor bijvoorbeeld zorgvoorzieningen, openbaar vervoer, et cetera.



1 Inleiding

Toerisme is van groot belang voor de gemeente Schouwen-Duiveland en de gemeente besteedt in haar beleid en plannen veel aandacht aan de toeristische en vrijetijdssector. De gemeente heeft dan ook behoefte om de resultaten van haar activiteiten te kunnen monitoren.

Hierbij is een aantal kerncijfers belangrijk, denk bijvoorbeeld aan het aantal toeristen dat de gemeente bezoekt, het aantal overnachtingen en hun bestedingen. Inzicht in de bestedingen is nodig om de economische waarde van de vrijetijdssector voor de gemeente in beeld te brengen.

Bij toerisme kan onderscheid gemaakt worden tussen verblijfstoerisme en dagtoerisme. In deze rapportage wordt in verband met gebrek aan recente gegevens over het dagtoerisme enkel het verblijfstoerisme in beeld gebracht. Voor de volledigheid worden beide definities hiernaast beschreven.

Op basis van diverse gegevensbronnen, zowel vanuit de gemeente zelf als vanuit landelijke consumentenonderzoeken, wordt de omvang van het verblijfstoerisme en dagtoerisme geschetst. Vervolgens wordt berekend welke bestedingen hiermee samenhangen en wat de impact hiervan is voor de lokale economie van de gemeente Schouwen-Duiveland.

Verblijfstoerisme

Gasten die minimaal één overnachting doorbrengen buiten de eigen woning. Bij verblijfstoerisme kan onderscheid worden gemaakt tussen toeristisch verblijf en vaste gasten.

Toeristisch verblijf

Gasten betalen per overnachting / verblijf voor de accommodatie. Denk hierbij o.a. aan hotels, toeristisch kamperen, vakantiehuisjes, groepsaccommodaties, maar ook aan particulier aangeboden accommodaties.

Vaste gasten

Gasten die een eigen accommodatie bezitten voor recreatieve doeleinden, zoals een tweede woning, stacaravan op een jaarplaats, kampeermiddel op een seizoenplaats of boot op vaste ligplaats. Zij kunnen hier verblijven zonder daarvoor per verblijf te betalen, zij betalen per jaar.

Daguitstapjes

Dit omvat alle recreatieve activiteiten waarvoor men minimaal twee uur van huis is, zonder dat buiten de eigen woning wordt overnacht. Hierbij kan onderscheid worden gemaakt tussen bezoekers vanuit andere gemeenten (**dagtoerisme**) en inwoners van de gemeente (**recreatie**). Activiteiten die vanaf het vakantieadres worden ondernomen, maken géén deel uit van dagtoerisme, het gaat nadrukkelijk om mensen die vanuit de woonplaats vertrekken en dezelfde dag weer naar huis gaan.

Naar aanleiding van de Agenda Toerisme is een drietal onderwerpen benoemd, waarnaar onderzoek zou moeten worden uitgevoerd. Deze onderwerpen komen weliswaar reeds voor in de voorliggende rapportage, maar zouden nader onderzocht moeten worden om meer inzicht te bieden in de specifieke situatie op Schouwen-Duiveland. Op deze manier kunnen de effecten van de acties uit de Agenda Toerisme beter worden gemonitord. Het gaat om de volgende onderwerpen:

- Bestedingen van gasten: er is behoefte aan meer inzicht in de daadwerkelijke bestedingen van gasten (verblijfstoeristen en dagtoeristen) op Schouwen-Duiveland. In de voorliggende rapportage wordt gewerkt met de gemiddelde bestedingen van toeristen zoals gemeten in landelijke onderzoeken, gespecificeerd naar de gekozen accommodatie. Op deze manier ontstaat een gefundeerde raming van de totale bestedingen op Schouwen-Duiveland. Maar hierdoor wordt niet duidelijk of het bestedingspatroon van gasten op Schouwen-Duiveland wellicht hoger of lager is dan in andere regio's. Ook wordt niet duidelijk wat de effecten zijn van het gemeentelijke beleid. Ambitie is om dit in 2019/2020 nader te onderzoeken.
- Seizoensspreiding van overnachtingen: het beleid is erop gericht om het laagseizoen verder te stimuleren. Helaas zijn op gemeentelijk niveau geen cijfers beschikbaar over de spreiding van overnachtingen door het jaar. Wel levert het CBS provinciale cijfers over deze spreiding voor de toeristische accommodatievormen. Deze cijfers worden getoond in hoofdstuk 2. Ambitie is om ook op gemeentelijk niveau cijfers te genereren, mogelijkheden hiertoe worden verkend in 2019.
- Dagtoerisme: wens is om een beter inzicht te krijgen in de omvang en economische spin-off van dagtoerisme. De methode die in de voorgaande rapportages werden gehanteerd gaf slechts een globale raming van de omvang en leunt sterk op data over het aantal parkeertransacties. Dit maakt de analyse kwetsbaar. Bij storingen in parkeerautomaten of bij wijzigingen in de parkeervoorzieningen zijn er direct grote verschuivingen zichtbaar in de cijfers, die geen reëel beeld schetsen van de daadwerkelijke ontwikkeling van het dagtoerisme. Het is noodzakelijk om te komen tot een set van data en onderzoeksgegevens, die gezamenlijk een meer constante bron van informatie vormen. Gedurende 2019 en 2020 worden de mogelijkheden hiertoe verkend. Zie meer informatie hierover in het hoofdstuk 'Omvang dagtoerisme in de gemeente Schouwen-Duiveland'.



2 Verblijfstoerisme

2.1 Aanbod van verblijfsaccommodaties

In 2017/18 heeft Kenniscentrum Kusttoerisme een uitgebreide inventarisatie gemaakt van alle verblijfsaccommodaties voor een groot aantal Zeeuwse gemeenten, variërend van hotels tot B&B's, van campings tot jachthavens en van bungalowparken tot Airbnb. Hierdoor is een compleet beeld ontstaan van het aanbod voor verblijfstoerisme in de gemeente. Tabel 2.1 toont het aanbod per accommodatietype voor de gemeente Schouwen-Duiveland.

Schouwen-Duiveland telt ruim 25.000 accommodatie-eenheden met bijna 106.000 slaapplekken. In toeristische piekperiodes kan de eilandbevolking (33.735 inwoners op 1 januari 2017 (bron: CBS)) bijna verviervoudigen. Informatie over het aantal eenheden naar accommodatietype per gemeente of woonplaats is te raadplegen via <https://kaarten.zeeland.nl/map/aanbod-verblijfsaccommodaties>.

Tabel 2.1 Het aanbod van verblijfsaccommodaties naar accommodatietype in de gemeente Schouwen-Duiveland

Aantal accommodaties	Aantal eenheden	Aantal slaapplekken
Appartementen / studio's (bedrijfsmatige verhuur)	100	390
Appartementen / studio's (particulier eigendom) ¹	350	1.390
Vakantiewoningen (bedrijfsmatige verhuur)	1.590	10.150
Vakantiewoningen (particulier eigendom) ²	3.890	19.550
Bijzondere accommodaties	150	600
Verhuurchalets	800	3.890
Jaarplaatsen ²	6.470	32.350
Toeristische kampeerplaatsen (incl. evt. seizoenplaatsen) ³	7.670	38.350
Kamers (hotel / hostel / pension / B&B)	990	2.210
Vaste ligplaatsen ⁴	3.000	---
Passantenligplaatsen ⁴	440	---
Totaal Schouwen-Duiveland	25.450	108.880

¹ Gerekend met gemiddeld 4 slaapplekken per accommodatie, tenzij anders bekend.

² Gerekend met gemiddeld 5 slaapplekken per accommodatie, tenzij anders bekend.

³ Gerekend met gemiddeld 5 slaapplekken per toeristische kampeerplaats, overeenkomstig de definitie van het CBS.

⁴ Voor ligplaatsen zijn geen slaapplekken berekend.

Aantal accommodaties van vaste gasten

In deze rapportage wordt onderscheid gemaakt tussen toeristisch verblijf en vaste gasten. Vaste gasten zijn gasten die een accommodatie (tweede woning, stacaravan op een jaarplaats, kampeermiddel op een seizoensplaats of boot op een vaste ligplaats) voor recreatieve doeleinden bezitten en hier regelmatig verblijven zonder daarvoor per verblijf te betalen. Hun accommodaties zijn inbegrepen in bovenstaand accommodatie-overzicht, maar zijn verweven door verschillende accommodatietypen. Deze aantallen kunnen echter niet allemaal één-op-één worden gehanteerd voor de berekening van het aantal overnachtingen of de uitgaven van vaste gasten. Dit geldt allereerst voor de vaste standplaatsen op campings & mini-campings en vaste ligplaatsen in jachthavens. Dit heeft twee redenen. Allereerst is niet bekend of het aantal beschikbare eenheden ook daadwerkelijk bezet is door vaste gasten. Daarom zijn de cijfers die kunnen worden afgeleid uit de administratie toeristenbelasting een betere indicator, deze worden gebaseerd op het aantal bezette eenheden. Knelpunt hierbij is dat eigen inwoners vrijgesteld zijn van het betalen van toeristenbelasting, waardoor er sprake is van een

onderschatting van het aantal bezette eenheden. Echter, omdat het gebruikelijk is om eigen inwoners niet mee te tellen als toerist en hun uitgaven geen extra economische spin-off genereren, is het voor het doel van deze rapportage geen probleem om deze gasten buiten beschouwing te laten.

Ook bij tweede woningen is een extra toelichting aan de orde. In deze rapportage wordt een vakantiewoning of appartement als tweede woning beschouwd wanneer de eigenaar meer dan 90 dagen kan beschikken over deze woning. Wanneer dit het geval is, dient forensenbelasting betaald te worden. Het aantal tweede woningen is gebaseerd op het aantal objecten dat wordt aangeslagen voor forensenbelasting.

In tabel 2.2 wordt getoond welke aantallen accommodaties uitgangspunt zijn voor cijfers over vaste gasten in de rest van de rapportage, met daarbij de vergelijking met de aanbodinventarisatie.

Tabel 2.2 Aantal accommodaties van vaste gasten in de gemeente Schouwen-Duiveland, 2016, 2017 en 2018

Aantal accommodaties	Eenheden in aanbod-inventarisatie 2018	Eenheden aangeslagen voor toeristen/forensenbelasting		
		2016	2017	2018
Vaste standplaatsen op campings & mini-campings (jaar- en seizoenplaatsen)	8.360	7.769	7.823	7.882
Vaste ligplaatsen in jachthavens	3.000	2.242	2.169	2.259
Tweede woningen	4.240	4.079	4.089	4.112
Totaal	15.600	14.090	14.081	14.253

2.2 Verblijfstoerisme Zeeland

Voor het verblijfstoerisme wordt vaak gebruik gemaakt van cijfers van het CBS. Het CBS meet het aantal overnachtingen van Nederlandse en buitenlandse gasten bij toeristische accommodaties, ook als zij met een zakelijk motief reizen. Door deze aanpak blijft een deel van het verblijfs-toerisme buiten beeld. Kleine (vaak particuliere) logiesaanbieders worden door het CBS niet meegeteld. Ook het verblijf van vaste gasten (mensen met een eigen vakantieverblijf zoals een stacaravan of tweede woning) blijft buiten beschouwing. Ten slotte blijft ook de watersport en cruisevaart buiten beeld. CBS brengt dus slechts een deel van het toerisme in Zeeland in kaart.

Om een completer beeld te kunnen geven heeft Kenniscentrum Kusttoerisme, met toestemming van de Zeeuwse gemeenten, het aantal overnachtingen in beeld gebracht aan de hand van cijfers vanuit toeristenbelasting en forensenbelasting (tweede woningen). Voor eigenaren van tweede woningen en voor jaar- en seizoenplaatsen op campings is gerekend met een gemiddeld aantal overnachtingen per jaar, gebaseerd op het onderzoek Vaste gasten in Zeeland 2017, uitgevoerd door Kenniscentrum Kusttoerisme in samenwerking met ondernemers en overheden. Voor gemeenten die geen toeristenbelasting of geen watertoeristenbelasting heffen, is het aantal overnachtingen geraamd op basis van de omvang van het aanwezige verblijfsaanbod en overnachtingscijfers in vergelijkbare gemeenten. Op deze manier ontstaat een meer compleet beeld van het toerisme in Zeeland.

Op deze manier heeft Kenniscentrum Kusttoerisme het totaal aantal overnachtingen in Zeeland in beeld gebracht: 18,6 miljoen overnachtingen in 2018. De gemeente Schouwen-Duiveland telde het grootste aantal overnachtingen, net iets meer dan de gemeente Veere. De gemeente Reimerswaal telde het kleinste aantal overnachtingen.

Figuur 1 Totaal aantal overnachtingen Zeeland 2018 – per gemeente

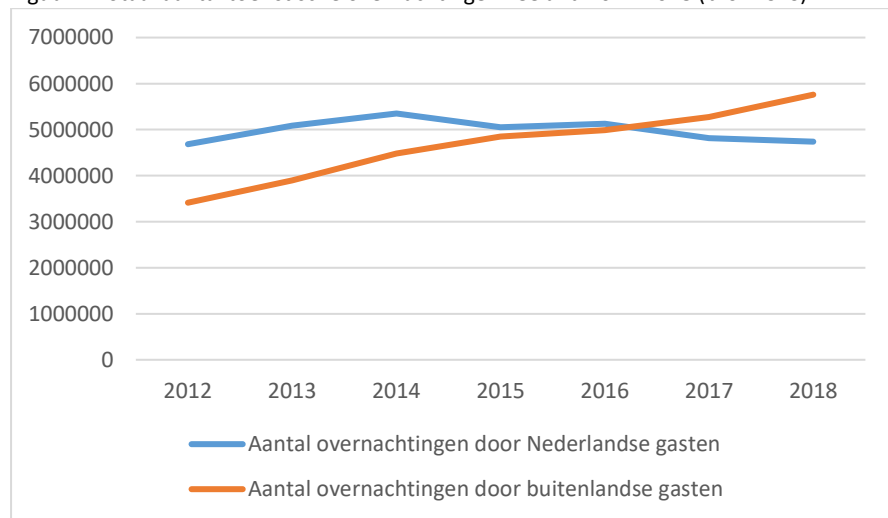


* Gemeente Borsele heft geen toeristenbelasting, het aantal overnachtingen is geraamd door Kenniscentrum Kusttoerisme.

Ondanks dat het CBS niet alle overnachtingen in Zeeland weergeeft, blijft het een belangrijke bron om het toerisme in Zeeland te monitoren. Zo geven de CBS-gegevens een beeld van de herkomst van gasten die naar Zeeland komen en de seizoensspreiding van overnachtingen in toeristische accommodaties. Bovendien kan met de CBS-cijfers een vergelijking met andere Nederlandse provincies gemaakt worden.

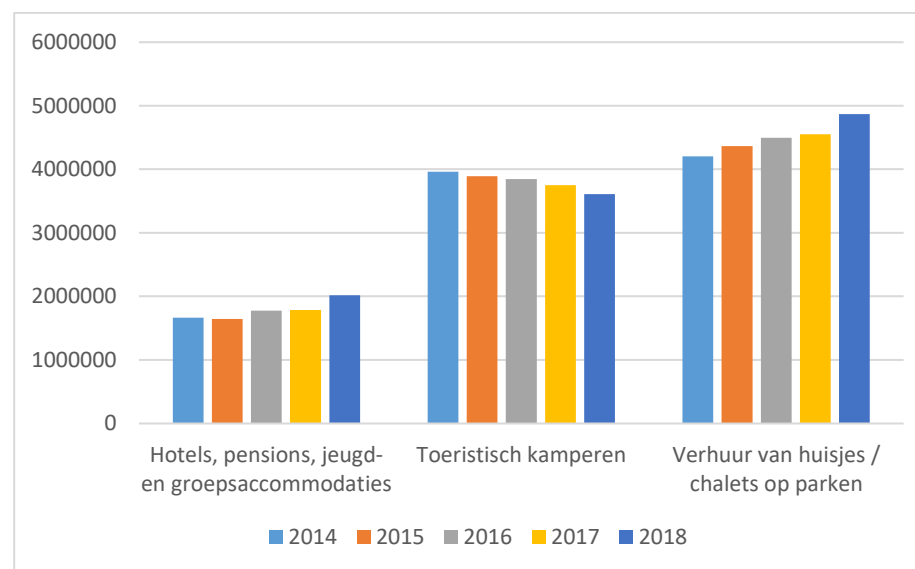
CBS telde 10,5 miljoen overnachtingen in Zeeland in 2018, 4,5% meer dan in 2017. 48% hiervan betreft Nederlandse gasten, 52% komt uit het buitenland. De groei van het toerisme in Zeeland is met name te danken aan de buitenlandse markt, deze groeit al zeven jaar op rij. De verwachting volgens NBTC Holland Marketing, zoals gepresenteerd in het perspectief 2030, is dat deze markt de komende tien jaar met zo'n 56% toeneemt aan de Nederlandse kust. De Nederlandse markt daarentegen neemt sinds 2014, met uitzondering van 2016 waar een lichte stijging te zien was, af. In figuur 2 wordt dit door middel van indexcijfers weergegeven voor de periode van 2010-2017.

Figuur 2 Totaal aantal toeristische overnachtingen Zeeland 2012-2018 (bron: CBS)



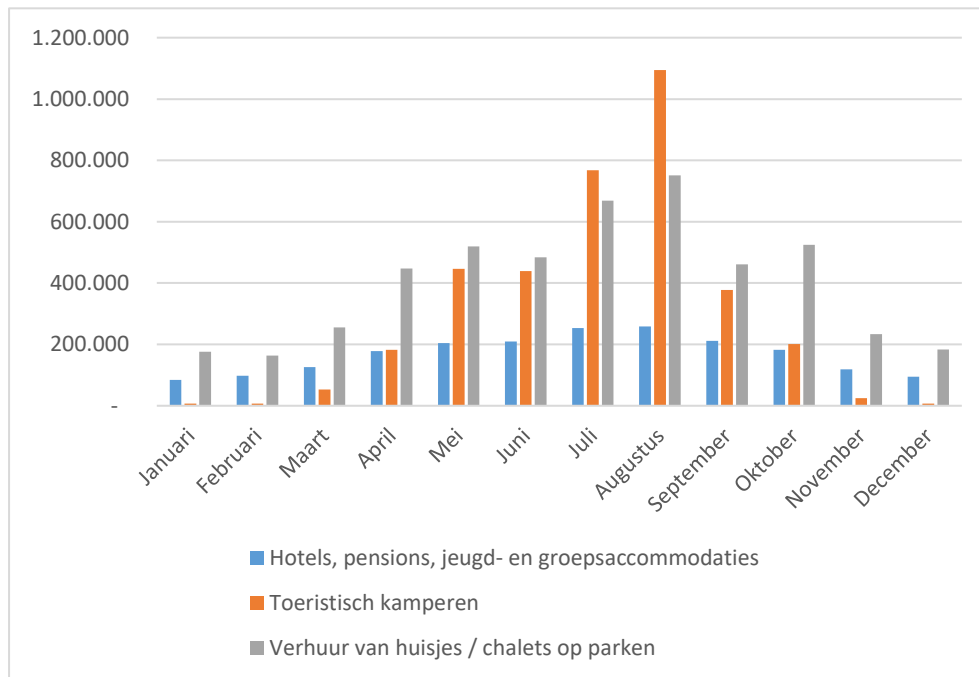
In figuur 3 is het aantal toeristische overnachtingen in Zeeland per accommodatietype voor de periode van 2014-2018 weergegeven. In totaal worden 46% van alle overnachtingen in Zeeland doorgebracht in huisjes / chalets op parken. Het toeristisch kamperen zorgt voor een aandeel van 34% van de totale overnachtingen in Zeeland, en hotels, pensions en jeugd- en groepsaccommodaties is goed voor 19%.

Figuur 3 Aantal overnachtingen in Zeeland naar type accommodatie (bron: CBS)



In figuur 4 wordt de spreiding van het aantal overnachtingen per accommodatie over het jaar weergegeven. Het beleid van Schouwen-Duiveland is erop gericht om het laagseizoen verder te stimuleren. Op dit moment zijn op gemeentelijk niveau geen cijfers beschikbaar over de spreiding van overnachtingen door het jaar. In mei 2019 zijn de mogelijkheden hiertoe verkend, de uitvoering zal plaatsvinden in 2020.

Figuur 4 Spreiding van het aantal overnachtingen per accommodatietype in 2018



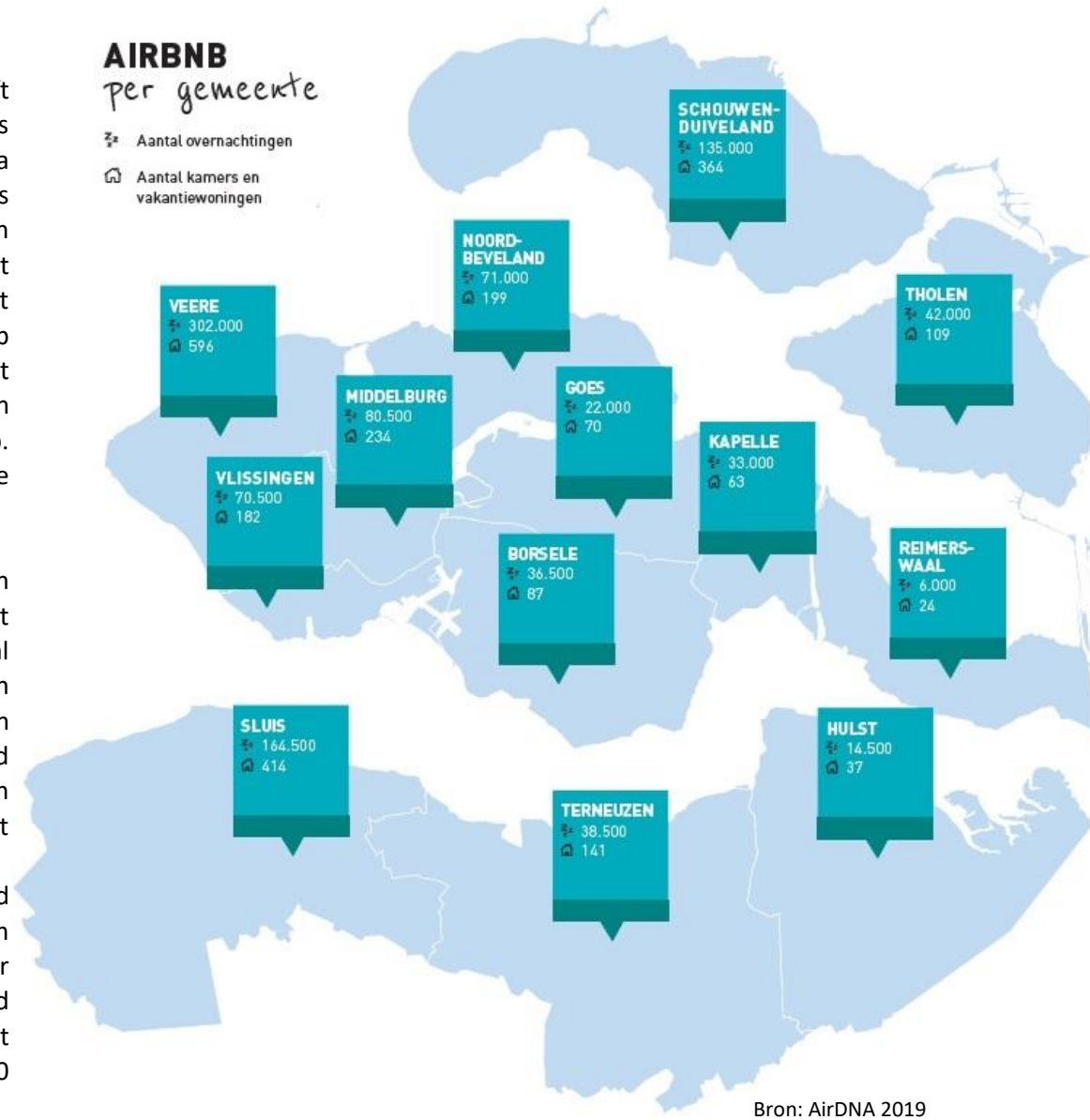
bron: CBS

2.3 Airbnb in Zeeland

Airbnb is een veelbesproken bedrijf in toerisme. Dit verhuurplatform heeft een gigantisch snelle groei doorgemaakt in de afgelopen jaren, evenals vergelijkbare verhuurplatforms als Wimdu, Homeaway etc. Het aanbod via deze verhuurplatforms wordt ervaren als ongrijpbaar, omdat aanbieders hun aanbod van dag tot dag kunnen wijzigen. Ook is niet goed in beeld in hoeverre dit aanbod reeds bestaand toeristisch aanbod omvat of dat het aanbod betreft dat voorheen niet toeristisch werd benut. Inzicht in het aantal geboekte overnachtingen via de verhuurplatforms ontbreekt tot op heden ook. Kenniscentrum Kusttoerisme heeft daarom een dataset aangeschaft via onderzoeksbureau AirDNA, waarmee inzicht is verkregen in het accommodatieaanbod en aantal boekingen in Zeeland via Airbnb. Helaas zijn hierin geen gegevens opgenomen over andere verhuurplatforms die worden gebruikt in Zeeland.

Kijkend naar de ontwikkeling vanaf 2014 is een exponentiële toename van zowel aanbod als overnachtingen zichtbaar. Nadere analyse moet uitwijzen of het gaat om nieuw aanbod of om een nieuw verkoopkanaal voor bestaand aanbod. Eerste verkenningen laten zien dat aangeboden vakantiewoningen zich veelal op bestaande vakantieparken bevinden en dat aangeboden kamers deels bestaand aanbod en deels nieuw aanbod zijn. Schouwen-Duiveland telt 364 eenheden die via Airbnb worden aangeboden, op het totaal van ruim 25.000 eenheden op het eiland is dat bescheiden.

Via Airbnb werden in 2018 ruim 1 miljoen overnachtingen in Zeeland geboekt. Het is niet geheel duidelijk in hoeverre deze overnachtingen onderdeel zijn van de 18,6 miljoen in paragraaf 2.2, dit moet nog nader worden geanalyseerd. De eerste indruk is dat overnachtingen in bestaand aanbod veelal zijn inbegrepen en dat overnachtingen in nieuw aanbod niet altijd in beeld zijn. Op Schouwen-Duiveland vonden 135.000 overnachtingen plaats via Airbnb.



2.4 Overnachtingen in verblijfsaccommodaties: omvang verblijfstoerisme op Schouwen-Duiveland

Nederland kent twee belangrijke onderzoeken die inzicht bieden in de omvang van het verblijfstoerisme: het ContinuVakantieOnderzoek van NBTC-NIPO Research en de Statistiek Logiesaccommodaties van het Centraal Bureau voor de Statistiek. Deze onderzoeken zijn zeer verschillend van aanpak en definitie, waardoor zij tot verschillende cijfers leiden, die onderling niet vergelijkbaar zijn. Beide onderzoeken bieden bovendien slechts inzicht in een deel van het toerisme, waardoor er geen volledig beeld is van de omvang van het verblijfstoerisme. Ten slotte verstrekken beide onderzoeken alleen gegevens op provinciaal niveau. Dat betekent dat het met deze onderzoeken niet mogelijk is om inzicht te bieden in het toerisme per regio, gemeente of kern.

Daarom heeft Kenniscentrum Kusttoerisme gezocht naar alternatieve gegevensbronnen over verblijfstoerisme in gemeenten. Inmiddels zijn alle Zeeuwse gemeenten bereid gevonden om geaggregeerde data vanuit hun administratie toeristenbelasting te delen. Individuele bedrijfsgegevens zijn niet gedeeld, wel is het mogelijk het totaal aantal overnachtingen per type accommodatie in te zien. Deze gegevens zijn ontleend aan de administratie toeristenbelasting van de gemeente Schouwen-Duiveland.

De toeristenbelasting wordt gebaseerd op de opgave van de ondernemer, deze dient het totaal aantal gerealiseerde overnachtingen per accommodatietype door te geven aan de gemeente. In tabel 2.3 op de volgende pagina worden deze cijfers weergegeven.

Voor vaste gasten wordt toeristenbelasting op een andere manier in rekening gebracht. Ondernemers die arrangementen, seizoensplaatsen, jaarplaatsen of vaste ligplaatsen aanbieden, betalen hierover een forfaitaire heffing, gebaseerd op een vooraf overeengekomen aantal overnachtingen per plaats. De cijfers die kunnen worden ontleend aan de administratie toeristenbelasting geven dus vooral een beeld van het aantal eenheden waarover toeristenbelasting wordt betaald en niet van het daadwerkelijke aantal overnachtingen. In tabel 2.3 zijn het aantal overnachtingen van vaste gasten als volgt berekend.

Vaste gasten - kamperen: Aantal standplaatsen volgens administratie toeristenbelasting. Aantal overnachtingen per standplaats gebaseerd op onderzoek Vaste gasten in Zeeland, uitgevoerd door Kenniscentrum Kusttoerisme in 2017.

Vaste gasten - jachthavens: Aantal ligplaatsen volgens administratie toeristenbelasting. Aantal overnachtingen per ligplaats gebaseerd op grondslag van de forfaitaire heffing watertoeristenbelasting.

Tweede woningen: Aantal woningen gebaseerd op administratie forensenbelasting. Aantal overnachtingen per woning gebaseerd op onderzoek Vaste gasten in Zeeland, uitgevoerd door Kenniscentrum Kusttoerisme in 2017.

NB: Doordat in deze rapportage gebruik is gemaakt van de uitkomsten van het onderzoek Vaste gasten in Zeeland, zijn de cijfers niet te vergelijken met de cijfers in eerdere rapportages.

Tabel 2.3 toont het aantal overnachtingen in de gemeente Schouwen-Duiveland, gespecificeerd naar accommodatietype. Het totale aantal overnachtingen dat doorgebracht is in de gemeente is gestegen van 5,2 miljoen nachten in 2017 naar ruim 5,4 miljoen nachten in 2018, een stijging van 4 procent. Deze stijging is met name te danken aan het toegenomen aantal overnachtingen via particuliere verhuur (+10%) en een toename van toeristische overnachtingen op campings (+9%).

Waar het verblijf in bungalowparken in 2017 licht terug liep, is het aantal overnachtingen in 2018 gestegen met 4%.

Bij de vaste gasten tonen de cijfers alleen de trend in het aantal accommodaties, omdat er met een gemiddeld aantal overnachtingen per accommodatie wordt gerekend. Hieruit blijkt dat er sprake is van een stijging zowel het aantal vaste staanplaatsen op (mini-)campings als vaste ligplaatsen in jachthavens.

Tabel 2.3 Aantal overnachtingen in de gemeente Schouwen-Duiveland

Aantal overnachtingen	2016	2017	2018	Verandering % 2017 t.o.v. 2016	Verandering % 2018 t.o.v. 2017
Toeristisch verblijf					
▪ Toeristische overnachtingen op campings ⁵	1.087.600	1.137.400	1.234.200	5%	9%
▪ Toeristische overnachtingen op mini-campings ⁵	171.700	175.200	182.800	2%	4%
▪ Hotels en pensions	585.900	595.900	617.000	2%	4%
▪ Bungalowparken	805.000	789.900	824.900	-2%	4%
▪ Particuliere verhuur	304.500	348.200	383.700	14%	10%
▪ Passanten in jachthavens	38.200	40.100	41.600	5%	4%
Vaste gasten ⁶					
▪ Vaste staanplaatsen op campings ⁷	1.330.900	1.336.000	1.343.000	0,4%	1%
▪ Vaste staanplaatsen op mini-campings ⁷	101.200	106.000	109.900	5%	4%
▪ Vaste ligplaatsen in jachthavens	110.600	107.100	113.600	-3%	6%
▪ Tweede woningen	577.200	578.600	581.900	0,2%	1%
Totaal	5.112.800	5.214.400	5.432.600	2%	4%

⁵ Toeristisch kamperen omvat alle overnachtingen op kampeerplaatsen, inclusief voorseizoenarrangementen, verlengd voorseizoen-arrangementen, maandarrangementen, naseizoenarrangementen, winterarrangementen en beroepsmatig verhuurde kampeermiddelen op permanente standplaatsen of seizoenplaatsen (standplaats B-forfait), maar exclusief permanente standplaatsen (jaarplaatsen) en seizoenplaatsen (standplaats A-forfait).

⁶ Zoals beschreven op pagina 3 is dit aantal exclusief de overnachtingen van eigen inwoners, dit aantal is niet bekend omdat zij zijn vrijgesteld van het betalen van toeristenbelasting. Bovendien is het niet gebruikelijk om eigen inwoners mee te tellen in de berekening van verblijfstoerisme.

⁷ Dit betreft kamperen op jaarplaatsen of seizoenplaatsen (standplaats A-forfait).

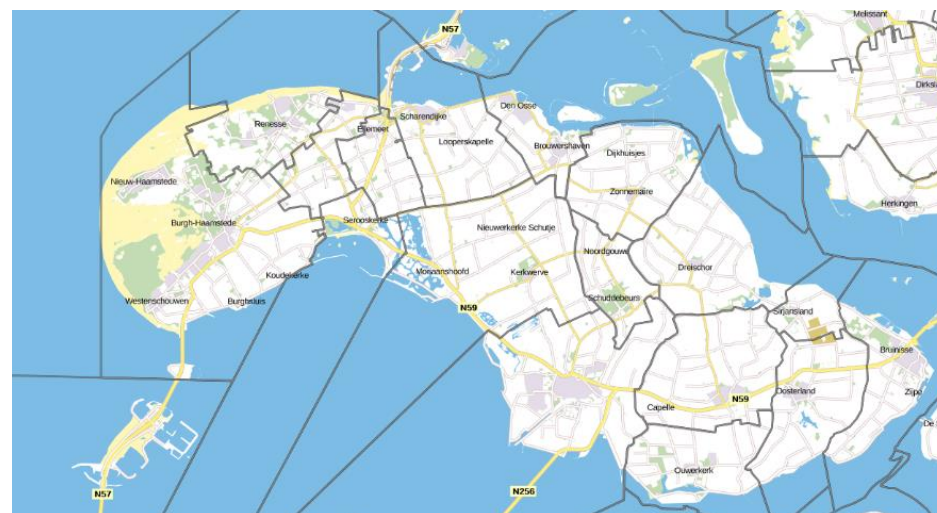
Spreiding overnachtingen over de gemeente

Onderstaand overzicht toont de spreiding van de overnachtingen, gebaseerd op gegevens van de toeristenbelasting 2016, 2017 en 2018. Hierdoor is er sprake van een kleine afwijking in het aantal overnachtingen op vaste kampeerplaatsen en blijft het verblijf in tweede woningen buiten beschouwing. Desondanks geeft het een goede indruk van de spreiding over het eiland. Het merendeel van de overnachtingen vindt plaats op de Kop van Schouwen.

Tabel 2.4 Spreiding overnachtingen over de kernen, 2016, 2017 en 2018

Woonplaats	Aandeel overnachtingen 2016	Aandeel overnachtingen 2017	Aandeel overnachtingen 2018
Renesse ⁸	28%	28%	28%
Burgh-Haamstede ⁸	28%	28%	28%
Brouwershaven	9%	9%	9%
Noordwelle ⁸	9%	9%	9%
Bruinisse	8%	8%	8%
Scharendijke	7%	7%	7%
Overig	11%	11%	11%
Totaal	100%	100%	100%

Figuur 4 Kaart met administratieve grenzen woonplaatsen (bron: BAG)



⁸ De indeling naar woonplaatsen is gebaseerd op de administratieve grenzen van woonplaatsen (BAG) en deze zijn veelal veel ruimer dan de kernen zelf, zoals wordt weergegeven in figuur 4. Door deze administratieve grenzen worden bijvoorbeeld enkele grote parken aan de kust tussen Renesse en Scharendijke toebedeeld aan de woonplaats Noordwelle. Dit resulteert in een overschatting van het aantal overnachtingen in Noordwelle en een onderschatting van het aantal overnachtingen in Renesse. In werkelijkheid ligt het aandeel overnachtingen in Renesse hoger dan tabel 2.5 laat zien. Dit betekent dat Renesse in werkelijkheid het grootste aandeel in overnachtingen op Schouwen-Duiveland heeft.

De spreiding van het aantal overnachtingen kan tot op zekere hoogte worden vergeleken met de spreiding van het accommodatie-aanbod. Het aanbod (aantal eenheden) omvat namelijk wel de tweede woningen, maar bij slaappleaatsen blijven de ligplaatsen buiten beschouwing. Desondanks is zichtbaar dat het aanbod in Noordwelle bovengemiddeld bezet wordt (aandeel in overnachtingen is groter dan aandeel in slaappleaatsen) en dat het aanbod in de ‘overige’ woonplaatsen een lagere bezetting kent.

Tabel 2.5 Spreiding slaappleaatsen over de kernen (excl. ligplaatsen)

Woonplaats	Aandeel eenheden 2018	Aandeel slaappleaatsen (excl. ligplaatsen) 2018
Burgh-Haamstede ⁹	27%	30%
Renesse ¹⁰	24%	29%
Bruinisse	11%	11%
Scharendijke	10%	8%
Brouwershaven	10%	6%
Noordwelle ¹⁰	3%	3%
Overig	15%	16%
Totaal	100%	100%

⁹ De indeling naar woonplaatsen is gebaseerd op de administratieve grenzen van woonplaatsen (BAG) en deze zijn veelal veel ruimer dan de kernen zelf, zoals wordt weergegeven in figuur 4. Door deze administratieve grenzen worden bijvoorbeeld enkele grote parken aan de kust tussen Renesse en Scharendijke toebedeeld aan de woonplaats Noordwelle.

Dit resulteert in een overschatting van het aantal eenheden en slaappleaatsen in Noordwelle en een onderschatting van het aantal eenheden en slaappleaatsen in Renesse. Hiermee dient rekening te worden gehouden bij de vergelijking tussen Renesse en Burgh-Haamstede.



3 Dagtoerisme

3.1. Meten van dagtoerisme

Om een compleet beeld te kunnen schetsen van de totale omvang van het toerisme op Schouwen-Duiveland is het van belang om naast het verblijfstoerisme ook het dagtoerisme in kaart te brengen. De wens van de gemeente Schouwen-Duiveland is dan ook om beter inzicht te krijgen in de omvang en economische spin-off van dagtoerisme.

De afgelopen jaren heeft Kenniscentrum Kusttoerisme gebruik gemaakt van een combinatie van gegevensbronnen om een raming te kunnen maken van de omvang van het dagtoerisme op gemeentelijk niveau. Het aantal transacties bij parkeerautomaten werd als startpunt voor de berekening gehanteerd. Deze gegevens werden gecombineerd met kengetallen uit andere onderzoeken zoals het landelijke ContinuVrijeTijdsOnderzoek en het onderzoek naar parkeerplaatsen aan de kust door Kenniscentrum Kusttoerisme (uitgevoerd in 2015). De resultaten gaven slechts een globale raming van de omvang en leunt sterk op data over het aantal parkeertransacties. Dit maakt de analyse zeer kwetsbaar. Bij storingen in parkeerautomaten of bij wijzigingen in de parkeervoorzieningen zijn er direct grote verschuivingen zichtbaar in de cijfers, die geen reëel beeld schetsen van de daadwerkelijke ontwikkeling van het dagtoerisme. Dit blijkt ook uit de parkeergegevens over het jaar 2018. Door verschillende wijzigingen als de opening van een nieuw gratis parkeerterrein aan de rand van Zierikzee, het uitgeven van parkeervignetten voor de strandovergangen en mogelijke storingen heeft er een daling plaatsgevonden in het totaal aantal parkeertransacties. Om deze redenen is besloten om de raming van het dagtoerisme voor dit moment achterwege te laten.

In 2019 wordt landelijk onderzoek gedaan naar de meest geschikte methode om het dagtoerisme in beeld te brengen. Dit onderzoek wordt uitgevoerd door CELTH, een samenwerkingsverband tussen HZ University of Applied Sciences, NHL Stenden en Breda University of Applied Sciences. Het advies is om de resultaten van het landelijk onderzoek af te wachten en in 2020 vervolg te geven aan de onderzoeksvraag om het dagtoerisme beter in kaart te brengen.

3.2. Dagtoerisme in Zeeland

Om een indruk te geven van de omvang van het dagtoerisme, worden hier de meest recente cijfers over het dagtoerisme van Nederlanders getoond. Hierbij kan onderscheid worden gemaakt tussen recreatie, vrijetijdsactiviteiten van Zeeuwen in Zeeland, en dagtoerisme, het dagbezoek vanuit andere provincies aan Zeeland.

Tabel 3.1 Dagtoerisme in Zeeland

	2015	2018
Zeeuwen in eigen provincie	26 miljoen	29,1 miljoen
Vanuit andere provincies naar Zeeland	10,2 miljoen	13,9 miljoen
Totaal	36,2 miljoen	43 miljoen

Bron: ContinuVrijeTijdsOnderzoek

De eigen inwoners zijn vrijwel altijd de belangrijkste doelgroep: veel activiteiten vinden plaats in de directe woonomgeving. Dit blijkt ook uit tabel 3.1: tweederde van alle activiteiten betreft Zeeuwen in Zeeland. Het dagtoerisme vanuit andere provincies is echter harder gegroeid.

Vanuit andere provincies komt men vooral voor buitenrecreatie naar Zeeland (o.a. strandbezoek, fietsen en wandelen). Ook onder de Zeeuwen zelf staat buitenrecreatie met stip op nummer één.

Top-10 uitstapjes in Zeeland door Nederlanders

1. Recreëren (zonnen, luieren, barbecueën, picknicken e.d.)
2. Wandeling voor plezier
3. Winkelen in binnenstad (funshoppen)
4. Uit eten (lunchen, dineren etc. in een horecagelegenheid)
5. Op terras zitten
6. Fietstocht voor plezier
7. Toertochtjes met de auto
8. Speeltuin / indoor speelhal / trampolinepark
9. Bar / café bezoek
10. Jaarmarkt / braderie

Bron: ContinuVrijeTijdsOnderzoek

Dagtoerisme vanuit het buitenland

Zeeland wordt niet alleen vanuit Nederland bezocht voor een dagje, Belgen en Duitsers bezoeken Zeeland ook. Om hoeveel bezoeken het precies gaat is niet bekend, over het dagtoerisme vanuit het buitenland zijn helaas geen recente cijfers beschikbaar. De meest recente cijfers voor België komen uit 2012, toen kwamen Belgen 2,7 miljoen keer naar Zeeland voor een dagbezoek van minimaal 4 uur. Voor Duitsland werd het dagtoerisme naar Nederland nog in 2016 onderzocht: 3,3 miljoen Duitse dagbezoeken aan Zeeland.



4 Toeristische bestedingen in de gemeente Schouwen-Duiveland

In dit hoofdstuk worden de bestedingen van toeristen in de gemeente Schouwen-Duiveland in beeld gebracht. Allereerst worden de bestedingsprofielen toegelicht, die vervolgens vermenigvuldigd worden met het aantal overnachtingen of het aantal accommodaties (in het geval van vaste gasten).

4.1. Bestedingsprofielen

Verblijfstoeristen besteden tijdens het bezoek geld aan uitgavencategorieën, te weten detailhandel, horeca & logies, vermaak en vervoer. De omvang van de bestedingen verschilt per type accommodatie. De bestedingen van gasten in toeristische accommodaties zijn ontleend aan het Continu Vakantie Onderzoek (NBTC-NIPO Research, 2016, 2017 en 2018) en betreffen het gemiddelde bedrag dat Nederlanders tijdens een vakantie in eigen land per nacht uitgeven. Aangenomen is dat de bestedingen op Schouwen-Duiveland niet significant afwijken van dit gemiddelde en dat het bestedingspatroon van Nederlandse en buitenlandse gasten vergelijkbaar is. De bestedingen van vaste gasten zijn ontleend aan het onderzoek 'Vaste gasten in Zeeland' (Kenniscentrum Kusttoerisme, 2017). Aangezien deze bestedingen betrekking hebben op het jaar 2016, zijn deze gecorrigeerd voor inflatie om ook bedragen te kunnen noemen voor 2017 en 2018.

Tabel 4.1 laat de totaalbedragen zien voor de jaren 2016, 2017 en 2018. Tabel 4.2 (op de volgende pagina) laat zien hoe deze totaalbedragen worden verdeeld naar verschillende uitgavencategorieën.

Tabel 4.1 Toeristische bestedingen per persoon per nacht

	2016	2017	2018
Hotels, pensions en B&B's	€ 82,10	€ 80,33	€ 79,81
Vakantiewoningen en particuliere verhuur	€ 35,39	€ 36,78	€ 38,40
Toeristisch kamperen	€ 21,72	€ 21,73	€ 21,37
Vaste gast - jaarplaats /seizoensplaats	€ 14,57	€ 14,77	€ 14,82
Vaste gast - tweede woning	€ 18,05	€ 18,31	€ 18,37
Vaste gast - ligplaatsen	€ 18,51	€ 18,77	€ 19,09
Overig (o.a. passanten in jachthavens)	€ 29,96	€ 38,05	€ 33,45

Tabel 4.2 Toeristische bestedingen per persoon per nacht in 2018 – uitgesplitst naar bestedingscategorieën.

	Horeca & logies	Recreatie	Detailhandel	Vervoer	Totaal
Hotels, pensions en B&B's	€ 62,99	€ 1,77	€ 10,80	€ 4,26	€ 79,81
Vakantiewoningen en particuliere verhuur	€ 30,30	€ 0,85	€ 5,20	€ 2,05	€ 38,40
Toeristisch kamperen	€ 16,87	€ 0,47	€ 2,89	€ 1,14	€ 21,37
Vaste gast - jaarplaats /seizoensplaats	€ 6,44	€ 0,46	€ 7,91	_ ¹⁰	€ 14,82
Vaste gast - tweede woning	€ 8,82	€ 0,36	€ 9,19	_ ¹⁰	€ 18,37
Vaste gast - ligplaatsen	€ 9,80	€ 0,45	€ 7,91	€ 0,93	€ 19,09
Overig (o.a. passanten in jachthavens)	€26,40	€ 0,74	€ 4,53	€ 1,78	€33,45

In tegenstelling tot een 'normale' verblijfstoerist heeft een vaste gast ook jaarlijkse uitgaven. Deze kosten zijn voor tweede woning-eigenaren en voor kampeerders op vaste standplaatsen in beeld gebracht in het onderzoek 'Vaste gasten in Zeeland' (Kenniscentrum Kusttoerisme, 2017). Voor vaste ligplaatshouders zijn deze kosten onderzocht in het onderzoek Toekomst van de vaste gasten (CELTH, 2015). De jaarlijkse kosten verschillen per type verblijfsaccommodatie en worden gespecificeerd weergegeven in tabel 4.3. De bedragen zijn gecorrigeerd voor inflatie.

Tabel 4.3 Jaarlijkse uitgaven van de vaste gast (prijspeil 2016).

	Accommodatie	Onderhoud / overig	Totaal
Tweede woningen	€ 911	€ 1.230	€ 2.141
Jaarplaatsen	€ 2.559	€ 298	€ 2.857
Vaste ligplaatsen	€ 1.253	€ 2.162	€ 3.415

¹⁰ Voor de uitgaven van vaste gasten wordt gebruik gemaakt van de uitkomsten van het onderzoek Vaste gasten in Zeeland dat in 2017 is uitgevoerd. In dit onderzoek is niet gevraagd naar de vervoerskosten, waardoor er nu geen actuele cijfers zijn voor deze kostenpost. Om overschatting van de economische impact te voorkomen, wordt deze categorie op 0 gesteld.

4.2. Totale bestedingen verblijfstoerisme 2018

Tabel 4.4 Totale bestedingen door verblijfstoeristen tijdens de vakantie, 2018

	Aantal overnachtingen	Gemiddelde bestedingen per nacht	Totale bestedingen
Toeristisch verblijf			
▪ Toeristisch kamperen op campings	1.234.200	€ 21,37	€ 26.380.500
▪ Toeristisch kamperen op mini-campings	182.800	€ 21,37	€ 3.907.500
▪ Hotels en pensions	617.000	€ 79,81	€ 49.244.500
▪ Bungalowparken	824.900	€ 38,40	€ 31.676.500
▪ Particuliere verhuur	383.700	€ 38,40	€ 14.734.000
▪ Passanten in jachthavens	41.600	€ 33,45	€ 1.391.500
Vaste gasten			
▪ Vast kamperen op campings	1.343.000	€ 14,82	€ 19.902.000
▪ Vast kamperen op mini-campings	109.900	€ 14,82	€ 1.628.500
▪ Vaste ligplaatsen in jachthavens	113.600	€ 19,09	€ 2.169.000
▪ Tweede woningen	581.900	€ 18,37	€ 10.687.000
Totaal	5.432.600		€ 161.721.000

Tabel 4.5 Jaaruitgaven van de vaste gast, 2018

	Aantal eenheden	Gemiddelde bestedingen per jaar	Totale bestedingen
Jaarplaatsen	7.882	€ 2.906	€ 22.907.000
Vaste ligplaatsen	2.259	€ 3.522	€ 7.954.500
Tweede woningen	4.112	€ 2.178	€ 8.955.000
Totaal	14.253		€ 39.816.500

De totale bestedingen door verblijfstoeristen op Schouwen-Duiveland in 2018 zijn een optelsom van bovengenoemde bedragen en zijn in totaal € 201,5 miljoen.

4.3. Ontwikkeling bestedingen

Tabel 4.6 Ontwikkeling bestedingen 2016-2017-2018

	2016	2017	2018	Verandering in % 2018 t.o.v. 2016
Verblijfstoerisme – dagelijkse uitgaven tijdens overnachtingen van toeristen en vaste gasten	€ 147.650.500	€ 153.684.500	€ 161.721.000	10%
Verblijfstoerisme – jaarlijkse kosten vaste gasten	€ 38.586.000	€ 39.048.000	€ 39.816.500	3%
Verblijfstoerisme totaal	€ 186.236.500	€ 192.732.500	€ 201.537.500	8%

De totale bestedingen van verblijfstoerisme in 2018 zijn met 8% gestegen ten opzichte van 2016. De toename van de bestedingen komt met name door de groei van het aantal toeristische overnachtingen. De bestedingen per persoon per nacht zijn gemiddeld gezien nagenoeg hetzelfde gebleven. De dagelijkse en jaarlijkse uitgaven van de vaste gasten zijn enkel gecorrigeerd voor de gemiddelde inflatie. De bestedingen van het verblijfstoerisme geeft slechts een deel van de totale bestedingen van het toerisme op Schouwen-Duiveland weer.

De wens is om naast het verblijfstoerisme ook inzicht te krijgen in de omvang en economische spin-off van dagtoerisme op Schouwen-Duiveland, wat een completer beeld zal geven van de totale bestedingen van het toerisme op Schouwen-Duiveland.



5 Economisch belang van toerisme op Schouwen-Duiveland

In dit hoofdstuk wordt het economisch belang van toerisme voor de gemeente Schouwen-Duiveland weergegeven. Zoals besproken in het vorige hoofdstuk zijn de bestedingen van dagtoeristen buiten beschouwing gelaten. De bestedingen in tabel 5.1 geven dus slechts een deel van het economisch belang van het toerisme op Schouwen-Duiveland aan. Het startpunt van de berekening van het economisch belang zijn in dit geval de bestedingen van verblijfstoerisme, wat voor de economische impuls in de gemeente zorgt.

Tabel 5.1 Bestedingen verblijfstoerisme op Schouwen-Duiveland

Bestedingen door verblijfstoeristen	
2016	€ 186.236.500
2017	€ 192.732.500
2018	€ 201.537.500

De berekening van de economische impact vindt plaats met behulp van een input-outputmodel (IO-model). IO-modellen laten zien in welke

sectoren de effecten van elke bestede euro terecht komen, uitgedrukt in output, toegevoegde waarde en werkgelegenheid.

Het is belangrijk op te merken dat het in dit hoofdstuk gaat om de economische impact van de bestedingen die de verblijfstoerist doet tijdens de vakantie. Investerings van consumenten (bijv. aanschaf chalet), bedrijven (bijv. bouw of verbouw voorzieningen) en overheid zijn nog niet meegeteld. De totale economische spin-off van toerisme is dus nog groter.

Dankzij toerisme is ook het draagvlak voor maatschappelijke voorzieningen groter. Jaarlijks vinden 5,4 miljoen overnachtingen plaats in de gemeente. Samen met de lokale bevolking (ruim 33.700 inwoners) zorgt dit voor een breed draagvlak voor bijvoorbeeld zorgvoorzieningen, openbaar vervoer, et cetera.

5.1. Toelichting berekening

De berekening van de economische impact vindt plaats met behulp van een input-outputmodel (IO-model). IO-modellen laten zien in welke sectoren de effecten van elke bestede euro terecht komen. Allereerst worden de bestedingen van toeristen onderverdeeld naar bedrijfsklassen volgens de indeling van het CBS. Deze bestedingen zijn uitgedrukt in 'marktprijzen': prijzen die door consumenten worden betaald. Het IO-model is echter genoteerd in basisprijzen. Basisprijzen zijn prijzen exclusief belastingen, productgebonden subsidies en handels- en vervoersmarges. Alle prijzen worden daarom gecorrigeerd voor BTW en eventuele accijnzen (bijvoorbeeld brandstofaccijnzen).

In het IO-model wordt vervolgens zichtbaar welke sectoren nodig zijn om de bestedingen mogelijk te maken: de horeca heeft bijvoorbeeld elektriciteit en gas nodig van energiebedrijven om gasten te kunnen bedienen. Deze directe en indirecte relaties worden met het IO-model inzichtelijk gemaakt. In de bijlagen worden het IO-model en de berekening stap voor stap toegelicht. Uiteindelijk resulteert deze berekening in de toegevoegde waarde die gecreëerd wordt in de regionale economie van de gemeente Schouwen-Duiveland en de werkgelegenheid die daarmee samenhangt.

Bij het berekenen van de werkgelegenheidseffecten wordt geen rekening gehouden met seizoenseffecten of overwerken, de benodigde arbeid is omgerekend naar banen, uitgaande van de gemiddelde arbeidsproductiviteit in de verschillende sectoren. Het is een lineair model, er wordt niet van uitgegaan dat het bestaande personeel meer of efficiënter gaat werken en ook wordt geen rekening gehouden met de werking van de arbeidsmarkt, zoals dat een toenemende vraag naar arbeid zou kunnen leiden tot loonstijgingen. Ten slotte wordt ook geen rekening gehouden met pendel van werknemers en het daarmee samenhangende weglekken van inkomen, bijvoorbeeld inwoners van andere gemeenten die in de gemeente Schouwen-Duiveland werken of omgekeerd.

5.2. Economische impact

Tabel 5.2 Economische effecten van verblijfstoerisme op Schouwen-Duiveland

	Totale bestedingen verblijfstoerisme	Gecorrigeerde bestedingen (na aftrek belastingen)	Toegevoegde waarde	Werkgelegenheid als gevolg van verblijfstoerisme (aantal banen)	Aandeel in totale werkgelegenheid
2016	€ 186.236.500	€ 131.060.000	€ 71.049.000	2.010	13,1%
2017	€ 192.732.500	€ 138.485.000	€ 75.033.500	2.106	13,4%
2018	€ 201.537.500	€ 144.686.000	€ 78.451.500	2.204	14,0%

De economische impact van het verblijfstoerisme voor de gemeente Schouwen-Duiveland is zeer groot en neemt nog altijd toe. De bestedingen ter waarde van € 201,7 miljoen zorgden voor 2.204 banen in de gemeente / in Zeeland, verspreid over alle economische sectoren. Tabel 5.3 op de volgende pagina laat zien in welke sectoren de banen worden gegenereerd. Deze banen omvatten ook een groot aantal deeltijdbanen, omgerekend staat dit aantal gelijk aan ongeveer 1.140 FTE.

In 2018 telde de gemeente in totaal 15.760 banen (bron: LISA, 2018); het verblijfstoerisme genereert dus 14% van alle banen in de gemeente en is daarmee de belangrijkste banenmotor voor Schouwen-Duiveland. Het aandeel in de totale werkgelegenheid is ook groeiend; het toerisme groeit dus sneller dan de gehele economie, kijkend naar banen. In bovenstaande cijfers is de economische impact van dagtoerisme nog niet meegenomen. De totale impact van toerisme is dus nog groter.

Tabel 5.3 Economische effecten van verblijfstoerisme op Schouwen-Duiveland – verdeeld naar sectoren

	Gecorrigeerde bestedingen (na aftrek belastingen)	Toegevoegde waarde	Werkgelegenheid (aantal banen)
A Landbouw, bosbouw en visserij		€ 162.500	3,2
B Delfstoffenwinning		€ 111.500	0,1
C Industrie	€ 455.500	€ 930.000	10,7
D Energievoorziening		€ 460.500	2,2
E Waterbedrijven en afvalbeheer		€ 40.500	0,4
F Bouwnijverheid		€ 117.000	1,8
G Handel		€ 5.810.000	102,5
H Vervoer en opslag	€ 191.000	€ 713.500	9,7
Ia Logiesaccommodaties	€ 96.965.500	€ 47.418.500	1.316,2
Ib Horeca (cafés en restaurants)	€ 31.823.500	€ 15.066.000	626,0
J Informatie en communicatie		€ 179.500	1,8
K Financiële dienstverlening		€ 257.500	1,2
L Verhuur en handel van onroerend goed		€ 630.500	1,2
M Zakelijke dienstverlening		€ 1.456.000	19,6
N Openbaar bestuur en overheidsdiensten		€ 80.000	0,8
O Onderwijs		€ 64.500	1,2
P Gezondheids- en welzijnszorg		€ 24.000	0,6
Q Cultuur, sport en recreatie	€ 8.292.500	€ 4.790.500	99,8
R Overige dienstverlening		€ 139.000	4,9
Handels- en vervoersmarges	€ 6.958.000		-
Totaal	€ 144.686.000	€ 78.451.500	2.204



Bijlagen

Bijlage 1: Het input-outputmodel

Het berekenen van de economische effecten van toerisme vindt plaats met behulp van een input-outputmodel. De keuze voor gebruik van dit model wordt hieronder toegelicht.

In Nederland worden veel verschillende modellen gebruikt voor het berekenen van economische impact. Met name in de context van toerisme en vrije tijd bleek dat deze verschillende berekeningen veel vragen oproepen. Reden voor Breda University of applied sciences (BUAs), partner van Kenniscentrum Kusttoerisme, om continu onderzoek te doen naar de beste methode om de economische impact van toerisme en vrije tijd op regionaal niveau te meten. De conclusie is dat, met name voor toepassingen op regionaal niveau, het IO-model zeer veel mogelijkheden biedt. IO-modellen laten zien in welke sectoren de effecten van elke bestede euro terecht komen, uitgedrukt in output, toegevoegde waarde en werkgelegenheid. Daarom hanteert Kenniscentrum Kusttoerisme dit model altijd voor economische impactanalyses van toerisme en toeristische ontwikkelingen.

Het input-outputmodel beschrijft de relaties tussen bestedingen (=input) enerzijds en de productie (=output) die daarvoor in de verschillende bedrijfsklassen nodig is. Deze relaties zijn in elke regio anders, afhankelijk van de aanwezige bedrijvigheid in regio's. Met behulp van deze relaties worden zowel de directe als de indirecte effecten zichtbaar gemaakt. Direct zijn de effecten bij sectoren die rechtstreeks verkopen aan toeristen. Bijvoorbeeld de werkgelegenheid op de camping waar de toerist verblijft of de bakker waar de toerist zijn brood koopt. Indirect zijn de effecten in de sectoren die leveren aan de sectoren die verkopen aan de toeristen. Zoals de werkgelegenheid bij de groothandel die producten levert aan de camping.

Niet berekend worden de afgeleide effecten: het feit dat extra inkomen in de verschillende sectoren ook weer leidt tot meer bestedingen. Bij het gebruik van een input-outputmodel wordt ook geen rekening gehouden met eventuele negatieve effecten. Er wordt van uitgegaan dat de bestedingen die worden opgevoerd als input niet leiden tot een afname van bestedingen elders. Daarnaast geldt bij een input-outputmodel de aanname dat de benodigde productiecapaciteit (arbeid, kapitaal, machines) vrij inzetbaar is voor het realiseren van deze input; oftewel dat de extra productie niet ten koste gaat van productie in andere sectoren. Overigens zijn een aantal van deze beperkingen gereduceerd als onderdeel van het onderzoek bij BUAs.

Om de berekeningen te kunnen uitvoeren is er een input-outputtabel specifiek voor de regio nodig. Dit is een tabel die antwoord geeft op de vraag hoeveel elke sector levert aan zichzelf, aan andere sectoren en aan hun uiteindelijke afnemers. Alleen op basis van een input-outputtabel kan de stap worden gemaakt van de directe effecten naar de totale effecten (direct + indirect). Er blijkt namelijk uit hoeveel output er in elk van de sectoren van de economie nodig is, om er voor te zorgen dat er producten en diensten geleverd kunnen worden aan (bijvoorbeeld) toeristen.

Input-outputtabellen zijn veelal alleen beschikbaar op nationaal niveau. Speciaal voor dit onderzoek hebben onderzoekers van BUAs een input-outputtabel voor de provincie Zeeland samengesteld. Het model is in 2017 volledig herzien om de uitkomsten van een studie naar de relatie tussen toerisme en detailhandel te integreren. Hierdoor doet het model meer recht aan de impact van toerisme op het aantal banen in de detailhandel.

Bijlage 2: De analyse stap-voor-stap

In deze bijlage wordt de berekening van de economische impact stap-voor-stap getoond. Hierbij gebruiken we de berekening voor het jaar 2016 als voorbeeld, de berekening voor andere jaren kent dezelfde stappen.

Van marktprijzen naar basisprijzen

De consumentenbestedingen zoals getoond in hoofdstuk 4 vormen het startpunt voor de berekening van de totale economische betekenis van toerisme in de gemeente Schouwen-Duiveland. Deze bestedingen zijn uitgedrukt in 'marktprijzen': prijzen die door bedrijven of consumenten worden betaald. Het IO-model is echter genoteerd in basisprijzen. Basisprijzen zijn prijzen exclusief handels- en transportmarges en exclusief netto productgebonden belastingen. De bestedingen tegen basisprijzen zijn gelijk aan de 'directe output'.

De bestedingen worden gedifferentieerd naar bedrijfsklasse ingevoerd in het input-outputmodel. Bestedingen aan logies en horeca worden ingevoerd in de bedrijfsklassen Logies en Horeca en bestedingen aan entree, huur etc. worden toegekend aan de bedrijfsklasse Cultuur, sport & recreatie. Voor al deze bestedingen geldt dat de BTW in mindering wordt gebracht om de marktprijzen om te rekenen naar basisprijzen. Voor de bedrijfsklasse Logies wordt het lage BTW-tarief (6,0%) gehanteerd, voor de bedrijfsklasse Horeca wordt het gemiddelde BTW-percentage in de horecasector gehanteerd: 8,8% (bron: Kenniscentrum Horeca), voor de bedrijfsklasse Cultuur, sport en recreatie is het gemiddelde BTW-percentage in de recreatiesector gehanteerd: 6,0%. (bron: Belastingdienst). Overige netto productgebonden belastingen en

subsidies in deze bedrijfsklassen worden buiten beschouwing gelaten omdat de waarde hiervan verwaarloosbaar klein is.

Voor bestedingen aan vervoer moet een extra tussenstap worden gezet. Uitgaven aan openbaar vervoer worden toegewezen aan de bedrijfsklasse Vervoer en opslag. Uitgaven aan brandstof (auto, motor, bromfiets, camper, etc) komen echter terecht in de detailhandel (via benzinstations). Dit betekent dat binnen de vervoerskosten onderscheid gemaakt moet worden naar brandstofkosten, kosten voor openbaar vervoer en overige kosten zoals bijvoorbeeld parkeergelden. Helaas is deze onderverdeling niet zo gedetailleerd bekend. Wel zijn er gegevens over het gekozen vervoermiddel voor een vakantie of uitstapje, voor de grootst afgelegde afstand. Op basis hiervan worden de uitgaven verdeeld naar bedrijfsklasse. De kosten voor het openbaar vervoer worden toegewezen aan de bedrijfsklasse Vervoer en opslag. Hierop wordt 6,0% BTW in mindering gebracht.

De brandstofkosten zijn uitgaven in de detailhandel. Voor de brandstofkosten geldt dat er niet alleen sprake is van BTW (21,0%), maar ook van accijnzen. De accijnzen zijn echter anders voor verschillende typen brandstof. Op basis van het aantal verreden kilometers per type brandstof en een overzicht van de dagelijkse brandstofprijzen per type brandstof is een gewogen gemiddelde berekend voor de accijnzen per liter brandstof. Met deze gewogen gemiddelden kunnen de accijnzen in mindering worden gebracht op de prijzen zoals die betaald zijn door de consument.

Voor bestedingen in de detailhandel geldt een aantal extra berekeningen. Dit heeft de volgende reden. De producten die via de detailhandel worden verkocht zijn enorm verschillend van aard, van een plastic strandbal tot een brood en van kleding tot meubelen. Dat betekent dat ook de achterliggende relaties met andere sectoren totaal verschillend zijn: van lokaal vervaardigd tot made in China. Uit CBS-cijfers blijkt dat 50% van alle goederen die in Nederland worden aangeschaft, in het buitenland worden geproduceerd. De resterende 50% wordt in Nederland geproduceerd, waarbij 2,7% van alle goederen in Zeeland gemaakt wordt (uitgaande van werkgelegenheid in de industrie; LISA, 2018). Dit betekent dat we een gefundeerde aanname kunnen doen dat 2,7% (Zeeuwse deel) van 50% (Nederlandse deel) van alle goederen in Zeeland geproduceerd zijn. Oftewel 1,35% van alle bestedingen in de detailhandel wordt in het input-outputmodel toegewezen aan de Zeeuwse sector industrie.

Wat wel universeel is, is dat al deze producten worden verkocht via de detailhandel en naar Zeeland vervoerd worden. Daarom wordt over alle bestedingen in de detailhandel de waarde van de handels- en transportmarges berekend en ingevoerd in het regionale input-outputmodel. Dit laat het belang zien van toerisme voor de detailhandel in de gemeente Schouwen-Duiveland.

Uitgaven aan	Consumentenbestedingen (marktprijzen)	Bedrijfsklasse	Directe output: Consumentenbestedingen toegewezen aan sectoren (basisprijzen)
		A Landbouw, bosbouw en visserij	
		B Delfstoffenwinning	
		C Industrie	€ 368.000
		D Energievoorziening	
		E Waterbedrijven en afvalbeheer	
		F Bouwnijverheid	
Detailhandel & overig	€ 42.672.500	G Handel	
Vervoer	€ 6.020.500	H Vervoer en opslag	€ 497.500
Logies	€ 97.616.500	Ia Logiesaccommodaties	€ 86.260.000
Horeca	€ 33.473.000	Ib Horeca (cafés en restaurants)	€ 30.765.500
		J Informatie en communicatie	
		K Financiële dienstverlening	
		L Verhuur en handel van onroerend goed	
		M Zakelijke dienstverlening	
		N Openbaar bestuur en overheidsdiensten	
		O Onderwijs	
		P Gezondheids- en welzijnszorg	
Recreatie, jachthavens	€ 7.999.500	Q Cultuur, sport en recreatie	€ 7.546.500
		R Overige dienstverlening	
		Handels- en vervoersmarges	€ 5.622.500
Totaal	€ 241.755.500	Totaal	€ 131.060.000

Van directe naar totale output

De directe output laat alleen zien welke productie er nodig is in de sectoren waar de consumentenbestedingen terecht komen. Echter, om die sectoren in staat te stellen om hun product of dienst te leveren, moeten ook andere sectoren aan het werk. Bijvoorbeeld in een horecabedrijf: als een consument een biefstuk met frietjes besteld, heeft er daarvoor al in veel andere sectoren werk plaatsgevonden: een veehouder heeft zijn runderen gehouden, de slachter heeft het rund geslacht, een agrariër heeft aardappelen geteeld, het restaurant heeft servies en bestek gekocht bij een groothandel, maar dit servies en bestek is eerst nog gemaakt door een fabriek. Enzovoorts, enzovoorts. Dit laat zien dat er ook indirect veel sectoren aan het werk moeten om uiteindelijk het eindproduct of een dienst aan de consument te leveren: vandaar directe en indirecte output.

Het input-outputmodel kan gebruikt worden om de totale output in beeld te brengen, de directe én indirecte output. In dit model worden namelijk alle onderlinge relaties tussen sectoren gevat. Voor iedere verbinding tussen twee sectoren is er een factor die aangeeft hoeveel output de toeleverende sector moet leveren om de afnemende sector in staat te stellen haar (directe) output te produceren; in dit geval zijn er dus 20 x 20 sectoren = 400 factoren. Dit samenspel van factoren zorgt voor de berekening van directe output naar totale (directe en indirecte) output.

Bedrijfsklasse	Directe output: Consumentenbestedingen toegewezen aan sectoren (basisprijzen)	Output (direct en indirect)
A Landbouw, bosbouw en visserij		€ 402.000
B Delfstoffenwinning		€ 132.000
C Industrie	€ 368.000	€ 3.667.500
D Energievoorziening		€ 1.074.500
E Waterbedrijven en afvalbeheer		€ 92.000
F Bouwnijverheid		€ 310.500
G Handel		€ 8.588.500
H Vervoer en opslag	€ 497.500	€ 1.865.000
Ia Logiesaccommodaties	€ 86.260.000	€ 86.918.000
Ib Horeca (cafés en restaurants)	€ 30.765.500	€ 30.938.500
J Informatie en communicatie		€ 307.000
K Financiële dienstverlening		€ 383.000
L Verhuur en handel van onroerend goed		€ 1.219.000
M Zakelijke dienstverlening		€ 2.328.000
N Openbaar bestuur en overheidsdiensten		€ 122.500
O Onderwijs		€ 74.500
P Gezondheids- en welzijnszorg		€ 32.000
Q Cultuur, sport en recreatie	€ 7.546.500	€ 7.931.500
R Overige dienstverlening		€ 256.000
Handels-en vervoersmarges	€ 5.622.500	€ 10.528.500
Totaal	€ 131.060.000	€ 157.170.500

Van output naar toegevoegde waarde

Bij het hiervoor genoemde voorbeeld is sprake van veel dubbeltellingen: de biefstuk is door heel veel sectoren heen gegaan (o.a. veehouder, slachter, groothandel, restaurant) en iedere sector voegt weer een beetje waarde toe. In een input-outputmodel wordt bij de berekening van de totale output nog geen rekening gehouden met inkoop van goederen en te betalen producentenbelastingen. Daarom worden de inkoopwaarde en ook de onderlinge belastingen tussen sectoren in mindering gebracht op de output (productie), zodat inzicht ontstaat in de toegevoegde waarde, de waarde die daadwerkelijk door de verschillende sectoren in deze regio is gecreëerd. Als bijvoorbeeld een meubelfabriek het hout in een andere regio inkoop, moet de inkoopprijs van het hout afgetrokken worden van de omzet van de verkoop van meubelen: alleen de waarde die is ontstaan door van hout meubelen te maken, mag dan als toegevoegde waarde aan de fabriek en dus die regio worden toegekend.

Bedrijfsklasse	Output (direct en indirect)	Toegevoegde waarde (direct en indirect)
A Landbouw, bosbouw en visserij	€ 402.000	€ 148.500
B Delfstoffenwinning	€ 132.000	€ 99.500
C Industrie	€ 3.667.500	€ 839.000
D Energievoorziening	€ 1.074.500	€ 416.000
E Waterbedrijven en afvalbeheer	€ 92.000	€ 36.500
F Bouwnijverheid	€ 310.500	€ 105.500
G Handel	€ 8.588.500	€ 4.981.500
H Vervoer en opslag	€ 1.865.000	€ 760.000
Ia Logiesaccommodaties	€ 86.918.000	€ 42.184.000
Ib Horeca (cafés en restaurants)	€ 30.938.500	€ 14.561.500
J Informatie en communicatie	€ 307.000	€ 159.500
K Financiële dienstverlening	€ 383.000	€ 233.500
L Verhuur en handel van onroerend goed	€ 1.219.000	€ 573.500
M Zakelijke dienstverlening	€ 2.328.000	€ 1.312.000
N Openbaar bestuur en overheidsdiensten	€ 122.500	€ 72.500
O Onderwijs	€ 74.500	€ 58.500
P Gezondheids- en welzijnszorg	€ 32.000	€ 22.000
Q Cultuur, sport en recreatie	€ 7.931.500	€ 4.359.500
R Overige dienstverlening	€ 256.000	€ 126.500
Handels- en vervoersmarges	€ 10.528.500	-
Totaal	€ 157.170.500	€ 71.049.000

Van output naar inkomen en werkgelegenheid

Vanuit de output kan tevens worden berekend hoeveel banen worden gegenereerd in de gemeente Schouwen-Duiveland. Per sector is bekend hoeveel output per baan wordt gerealiseerd (bron: CBS).

Bij het berekenen van de werkgelegenheidseffecten wordt geen rekening gehouden met seizoenseffecten of overwerken, de benodigde arbeid is omgerekend naar banen. Er wordt niet van uitgegaan dat het bestaande personeel meer of efficiënter gaat werken. en ook wordt geen rekening gehouden met de werking van de arbeidsmarkt, zoals dat een toenemende vraag naar arbeid zou kunnen leiden tot loonstijgingen. Ten slotte wordt ook geen rekening gehouden met pendel van werknemers en het daarmee samenhangende weglekken van inkomen, bijvoorbeeld inwoners van andere gemeenten die in de gemeente Schouwen-Duiveland werken of omgekeerd.

Bedrijfsklasse	Output (direct en indirect)	Werkgelegenheid (aantal banen)
A Landbouw, bosbouw en visserij	€ 402.000	2,9
B Delfstoffenwinning	€ 132.000	0,1
C Industrie	€ 3.667.500	9,7
D Energievoorziening	€ 1.074.500	2,0
E Waterbedrijven en afvalbeheer	€ 92.000	0,4
F Bouwnijverheid	€ 310.500	1,6
G Handel	€ 8.588.500	87,9
H Vervoer en opslag	€ 1.865.000	10,4
Ia Logiesaccommodaties	€ 86.918.000	1.170,9
Ib Horeca (cafés en restaurants)	€ 30.938.500	605,0
J Informatie en communicatie	€ 307.000	1,6
K Financiële dienstverlening	€ 383.000	1,1
L Verhuur en handel van onroerend goed	€ 1.219.000	1,1
M Zakelijke dienstverlening	€ 2.328.000	17,6
N Openbaar bestuur en overheidsdiensten	€ 122.500	0,7
O Onderwijs	€ 74.500	1,0
P Gezondheids- en welzijnszorg	€ 32.000	0,5
Q Cultuur, sport en recreatie	€ 7.931.500	90,8
R Overige dienstverlening	€ 256.000	4,5
Handels-en vervoersmarges	€ 10.528.500	-
Totaal	€ 157.170.500	2.009,8